

MTDoE

Interface zur Kommunikation und Synchronisation
in einem MTDoE System

Anhang zur „Funktionsbeschreibung und Spezifikationen Modul IE“

INHALTSVERZEICHNIS

A1	ÜBERSICHT ÜBER DOKUMENTVERSIONEN	
A2	COPYRIGHT	
A3	ALLGEMEINE HINWEISE	
1	ÜBERBLICK	3
2	MTD	4
2.1	KONFIGURATIONSSEITE ÖFFNEN	4
2.2	STATUS	5
2.3	GROUP PASSWORD	6

A1 Übersicht über Dokumentversionen

Nr.	Datum	Beschreibung
0.n		Vorläufige Versionen, Änderungen werden nicht dokumentiert
1.0	25.03.2010	Erste freigegebene Version.

A2 Copyright

Copyright © Alpermann+Velte Electronic Engineering GmbH 2002. Alle Rechte, auch die der Übersetzung, des Nachdruckes und der Vervielfältigung dieser Publikation, oder Teilen daraus, vorbehalten. Kein Teil dieser Publikation darf ohne schriftliche Genehmigung in irgendeiner Form reproduziert oder unter Verwendung elektronischer Systeme verarbeitet, vervielfältigt oder verbreitet werden.

Printed in Germany.

Technische Änderungen sind vorbehalten.

Die Nennung von Produkten anderer Hersteller in dieser Publikation dient ausschließlich Informationszwecken und stellt keinen Warenzeichenmissbrauch dar.

Informationen in dieser Publikation ersetzen alle vorhergehend publizierte Informationen. Alpermann+Velte Electronic Engineering GmbH gibt keine Garantie für eine fehlerfreie Publikation. Auch wird keine Haftung für Schäden übernommen, die durch einen Gebrauch von Informationen aus dieser Publikation entstanden sind.

Für weitere Informationen wenden Sie sich bitte an:

Alpermann+Velte

Electronic Engineering GmbH
Otto-Hahn-Str. 42
D-42369 Wuppertal
Tel.: ++49 - (0)202 - 244 111 0
Fax: ++49 - (0)202 - 244 111 5
E-Mail: info@alpermann-velte.com
Internet: <http://www.alpermann-velte.com>

A3 Allgemeine Hinweise

Diese Anleitung ist ein Anhang zu der „Funktionsbeschreibung und Spezifikationen Modul IE“. Es wird eine Option zu dem Modul **IE** beschrieben, die durch eine spezielle Firmware für dieses Modul realisiert wird.

1 Überblick

Alpermann+Velte hat das Multiple Time Display System (MTD) entwickelt. Ein MTD-System besteht aus einem zentralen Generator (RUB GT oder RUB GL), digitalen Displays und/oder Zeigeruhren, sowie Bedieneinheiten. Je nach Bedarf ergänzen spezielle Verteiler und Konverter das System. Der zentrale MTD Generator bildet die Zeit- und Datumsreferenz und verwaltet Stoppuhrzeiten.

Im System **MTD_oE** erhält das Modul **RUB IE** mit **Option M** die MTD Daten via der RUBIDIUM internen Schnittstelle *TC_link* und überträgt diese Daten via Ethernet zu den Displays und Studiuhren. Auch die Kommunikation und Synchronisation aller MTD_oE Geräte wird von dem IE Modul gesteuert. Da für die Zeitsynchronisation der Geräte das NTP Verfahren genutzt wird, ist mit der Option „M“ automatisch auch die Option „N“ verfügbar, d. h. dieses IE Modul kann von NTP Clients im Netzwerk als NTP Server genutzt werden.

Bitte beachten Sie auch die folgenden Dokumente:

Zum Thema IE Modul: „Funktionsbeschreibung und Spezifikationen Modul IE“.

Zum Thema MTD_oE: Die Funktionsbeschreibung „Das MTD System“.

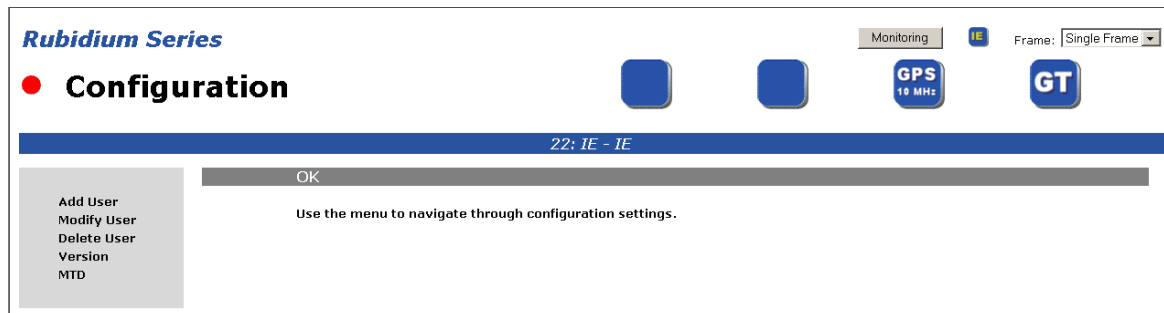
Zum Thema NTP: Die Funktionsbeschreibung „NTP Server“.

2 MTD

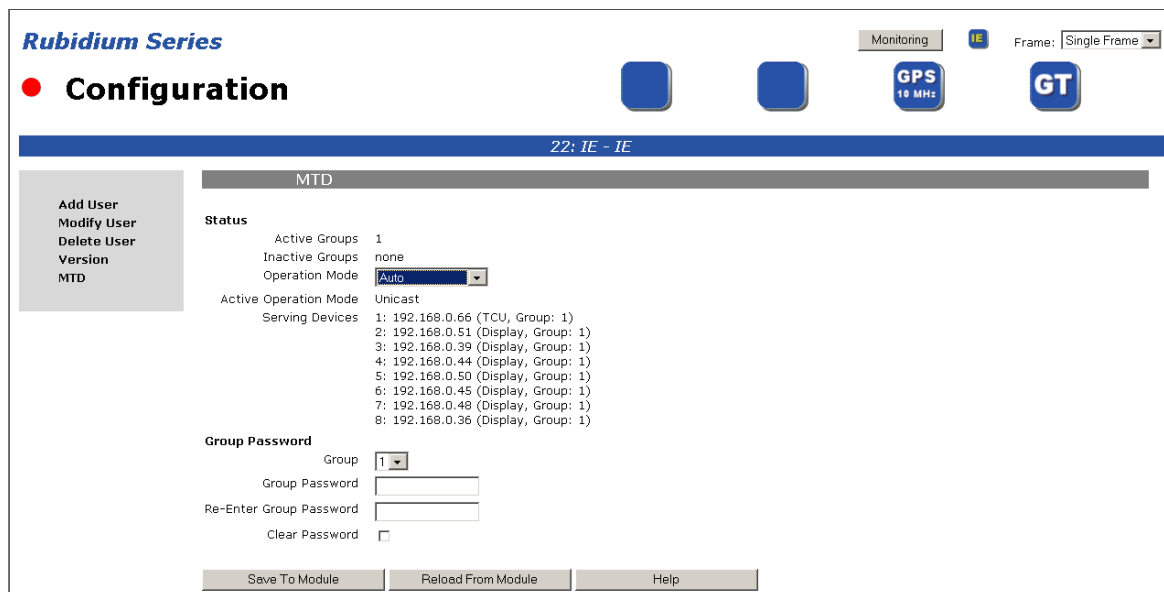
2.1 Konfigurationsseite öffnen

Um Konfigurationen vornehmen zu können, rufen Sie zunächst die Konfigurationsseite des IE-Moduls in einem Browser auf.

Durch einen Klick auf den  Button gelangen Sie zu den Einstellungen des IE-Moduls.



Das Menü „MTD“ zeigt Statusinformationen und ermöglicht eine Konfiguration.



2.2 Status

Anzeige von Statusinformationen und Wahl der Methode der Netzwerkkommunikation.

Status

Active Groups	1
Inactive Groups	none
Operation Mode	<input type="text" value="Auto"/>
Active Operation Mode	Unicast
Serving Devices	1: 192.168.0.66 (TCU, Group: 1) 2: 192.168.0.51 (Display, Group: 1) 3: 192.168.0.39 (Display, Group: 1) 4: 192.168.0.44 (Display, Group: 1) 5: 192.168.0.50 (Display, Group: 1) 6: 192.168.0.45 (Display, Group: 1) 7: 192.168.0.48 (Display, Group: 1) 8: 192.168.0.36 (Display, Group: 1)

Active Groups Listet alle aktiven MTD Gruppen auf. Eine Gruppe wird für dieses IE Modul „aktiv“, wenn das IE Modul Daten für diese Gruppe von einer MTD Zentralen erhält und dieses IE Modul die Ethernet Kommunikation dieser Gruppe betreibt.

Inactive Groups Listet alle inaktiven MTD Gruppen auf. Eine Gruppe wird für dieses IE Modul „inaktiv“, wenn das IE Modul Daten für diese Gruppe von einer MTD Zentralen erhält, aber ein anderes IE Modul betreibt die Ethernet Kommunikation dieser Gruppe.

Operating Mode „Unicast“ und „Broadcast“ beschreiben die Art der Netzwerkkommunikation. Bei Unicast Verbindungen sind genau zwei Teilnehmer beteiligt, bei Broadcast wird eine Nachricht an alle Teilnehmer gesendet. Auswahlmöglichkeiten:

- Auto (= Standardeinstellung)
- Broadcast local
- Unicast only
- Broadcast only

Active Operating Mode Anzeige der gewählten oder verwendeten Betriebsart.

Serving Devices Auflistung der Geräte, die über Ethernet von diesem IE Modul bedient werden.



Nach einer Eingabe muss der Button „Save To Module“ gedrückt werden, um diese Eingabe im IE Modul zu speichern.

2.3 Group Password

Eine MTD Gruppe kann ein Passwort erhalten. Wird ein Passwort vergeben, erfolgt die Auflistung und die Möglichkeit der Konfiguration der Geräte dieser Gruppe mit dem PC Programm **UD SC Config.exe** nur dann, wenn auch das Passwort korrekt eingegeben wurde.

Group Password

Group

Group Password

Re-Enter Group Password

Clear Password

Nach einer Eingabe muss der Button „Save To Module“ gedrückt werden, um diese Eingabe im IE Modul zu speichern.